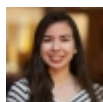


# ¿Cómo se ve la tasa de mortalidad por el virus en Puerto Rico? <sup>[1]</sup>

Enviado por Cristina C Torres Cabán <sup>[2]</sup> el 31 marzo 2020 - 12:42pm

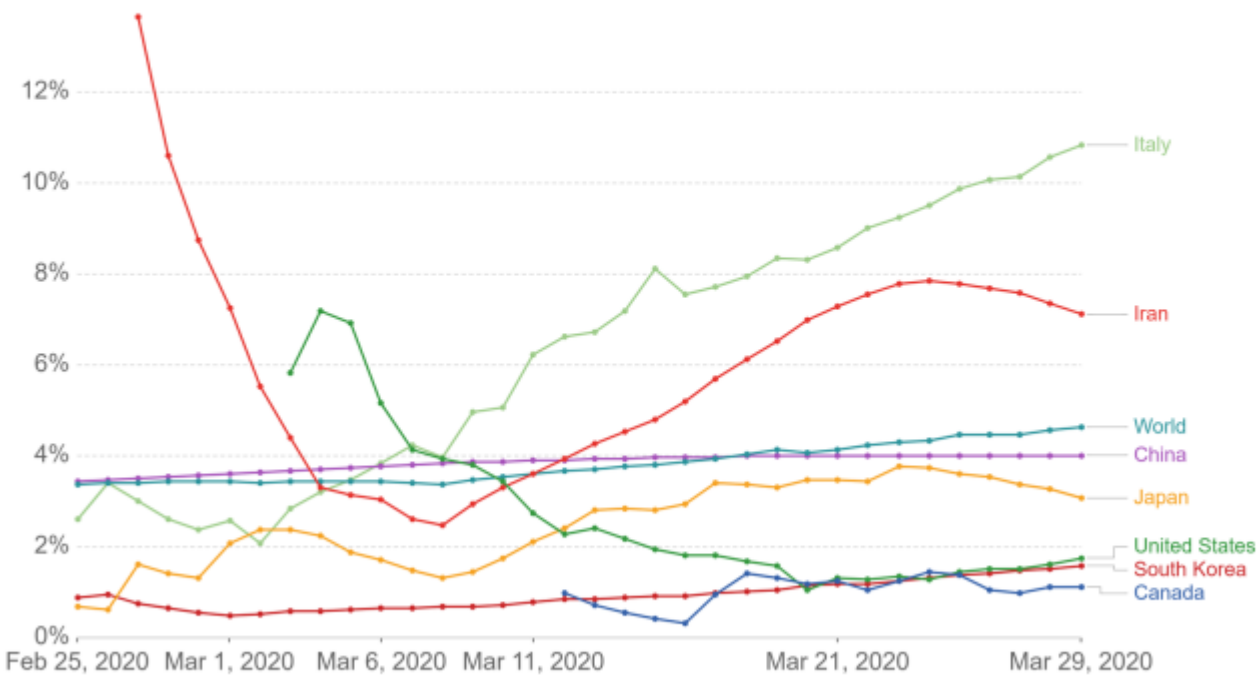


<sup>[2]</sup>



## Case fatality rate of the ongoing COVID-19 pandemic

The Case Fatality Rate (CFR) is the ratio between confirmed deaths and confirmed cases. During an outbreak of a pandemic the CFR is a poor measure of the mortality risk of the disease. We explain this in detail at [OurWorldInData.org/Coronavirus](https://OurWorldInData.org/Coronavirus)



Source: European CDC – Latest Situation Update Worldwide  
Note: Only countries with more than 100 confirmed cases are included.

[OurWorldInData.org/coronavirus](https://OurWorldInData.org/coronavirus) • CC BY

<https://ourworldindata.org/coronavirus>

Publicado en la sección de Opinión de *El Nuevo Día* <sup>[3]</sup>, como parte de la colaboración entre CienciaPR y ese periódico.

*Por Cristina Torres Cabán*

Los datos apuntan a que un 4.7% de las personas que han contraído COVID-19 alrededor del mundo han fallecido. Este número **está cambiando constantemente y solo al final de esta pandemia los científicos podrán calcular con precisión su tasa de mortalidad.**

Sin embargo, este 4.7% global no refleja las diferencias en la tasa de mortalidad entre países e inclusive regiones. Por ejemplo, en Corea del Sur y Alemania la tasa de mortalidad es 1.6% y 0.8%, respectivamente. Mientras que en Italia, la tasa de mortalidad es de 11.0% y en Estados Unidos de 1.8%. Hasta el momento, Puerto Rico se encuentra con una tasa de mortalidad de 3.4%. **¿A qué se deben estos porcentajes tan variados y qué podemos aprender de ellos hasta ahora?**

### **La importancia del diagnóstico**

Realizar pruebas a gran escala permite identificar y aislar individuos asintomáticos o con síntomas leves que normalmente no irían al hospital. Estos casos son peligrosos si se mantienen sin diagnosticar como ocurrió en Wuhan, China. Un 60% de las personas infectadas asintomáticas en Wuhan anduvieron por la región sin estar en cuarentena ni hacerse la prueba, razón por la cual se cree que se esparció el virus tan rápidamente. Otros países establecieron protocolos más agresivos para hacer pruebas con rapidez y a gran escala. Por ejemplo, Corea del Sur, pioneros de las pruebas por servitarro, ha logrado establecer un sistema en el cual se hacen 10,000 pruebas al día y Alemania realiza alrededor de 120,000 pruebas a la semana.

Al día de hoy, en Puerto Rico se realiza un número bien limitado de pruebas por día y los criterios para hacer las pruebas continúan siendo muy estrictos.

### **La población infectada**

Desde el principio de la pandemia se ha dicho que las personas mayores de 60 años tienen una tasa de mortalidad mayor. En Italia, el segundo país con la mayor población de personas de edad avanzada, se ha visto que 74% de los pacientes de coronavirus tienen 50 años o más. No obstante, en Corea del Sur el COVID-19 ha afectado en gran parte a personas jóvenes y sólo un 20% de los casos son personas mayores de 60 años.

**En Puerto Rico, el 21% de la población tiene 65 años o más**, y hasta ahora la edad promedio de los casos positivos es de **57 años**. Según aumenten el número de pruebas a nivel local y se identifiquen los casos positivos, podremos tener una idea certera de cuál es la población más afectada en el archipiélago borincano.

Además de aumentar significativamente las pruebas que se hacen a diario, en Puerto Rico **urge transparencia ante estos resultados, tener un plan de contingencia, asegurar la protección y equipo necesario para los profesionales de la salud e impulsar la investigación científica para entender mejor el comportamiento de la pandemia en el país.**

*La autora es Candidata Doctoral en Bioingeniería en el Instituto de Tecnología de Massachusetts (MIT).*

## Tags:

- [coronavirus](#) <sup>[4]</sup>
- [covid19](#) <sup>[5]</sup>
- [covid-19PR](#) <sup>[6]</sup>
- [covid19-cienciaboricua](#) <sup>[7]</sup>

---

**Source URL:**<https://www.cienciapr.org/es/blogs/conocimiento-tu-salud/como-se-ve-la-tasa-de-mortalidad-por-el-virus-en-puerto-rico>

## Links

[1] <https://www.cienciapr.org/es/blogs/conocimiento-tu-salud/como-se-ve-la-tasa-de-mortalidad-por-el-virus-en-puerto-rico> [2] <https://www.cienciapr.org/es/user/ctorresc> [3] <https://www.elnuevodia.com/opinion/columnas/comosevelatasademortalidadporelvirusenpuertorico-columna-2557343/> [4] <https://www.cienciapr.org/es/tags/coronavirus> [5] <https://www.cienciapr.org/es/tags/covid19> [6] <https://www.cienciapr.org/es/tags/covid-19pr> [7] <https://www.cienciapr.org/es/tags/covid19-cienciaboricua>