

# **Inicia el Primer Estudio de Seroprevalencia del COVID-19 en Puerto Rico** <sup>[1]</sup>

Enviado el 17 noviembre 2020 - 1:00pm

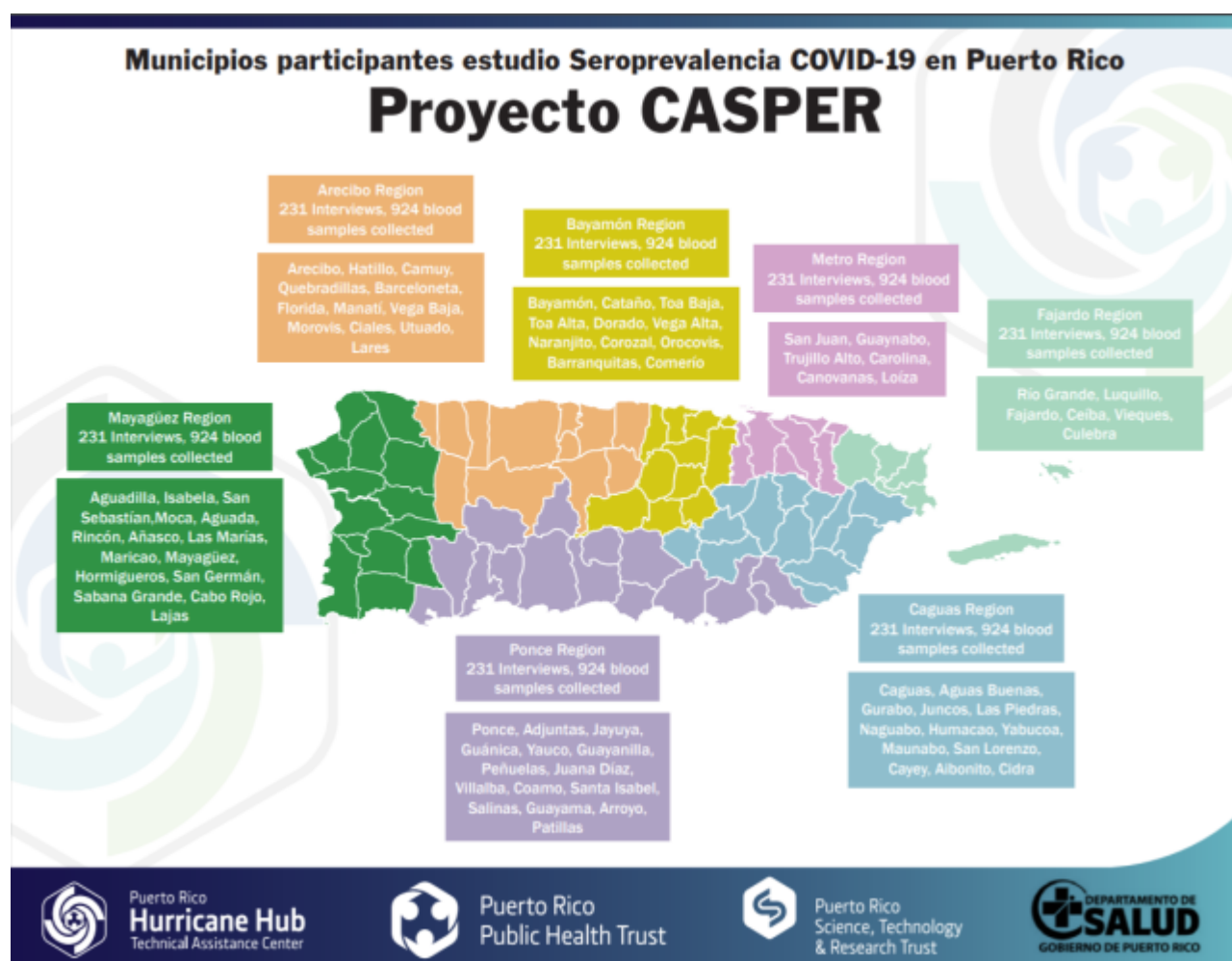
*Este artículo es reproducido por CienciaPR con permiso de la fuente original.*

## **Calificación:**



No

## **Contribución de CienciaPR:**



El Departamento de Salud junto al Puerto Rico Public Health Trust (PRPHT) y el Puerto Rico Hurricane Hub (PRHRH), ambos adscritos al Fideicomiso para Ciencia Tecnología e Investigación de Puerto Rico (FCTIPR), anuncian la realización del primer estudio de seroprevalencia del COVID-19 en Puerto Rico. Este estudio se hará a través de una encuesta de Evaluación Comunitaria para la Respuesta a Emergencias de Salud Pública (CASPER, por sus siglas en inglés) modificada; y contará con muestra aleatoria de personas en las siete (7) regiones del Departamento de Salud en 64 municipios de la Isla.

La seroprevalencia es la detección de anticuerpos contra el SARS-CoV-2 en la sangre de una persona, lo que indica que probablemente fue infectada en algún momento desde que inicio la pandemia. Los estudios de seroprevalencia se pueden utilizar para proporcionar estimaciones de la infección del COVID19; basadas en la población, que incluyen personas que tenían una infección leve o asintomática o que nunca se hicieron una prueba a pesar de tener síntomas.

Esta evaluación, diseñada por los Centros para el Control y la Prevención de Enfermedades (CDC), permite al Departamento de Salud y a la comunidad científica, determinar rápidamente cuál es el estatus de salud y las necesidades básicas de la comunidad para priorizar soluciones y tomar decisiones basadas en datos.

“Este estudio representa una oportunidad única para Puerto Rico ya que nos permitirá conocer cómo se comporta el COVID-19 en la población y sus respectivas comunidades. Esto nos dará las herramientas para prevenir los contagios con estrategias definidas por regiones” expresó Lorenzo González, secretario del Departamento de Salud de Puerto Rico. “Es un proyecto ambicioso que requiere de la cooperación de la comunidad y confiamos en tener la colaboración de los residentes seleccionados en la encuesta.” concluyó.

El **Proyecto CASPER** se hará en dos etapas, basado en la selección aleatoria de viviendas, dentro de cada una de las siete (7) regiones de salud.

1. La primera etapa establecerá una línea base de la seroprevalencia en la población y describirá el perfil sociodemográfico de los casos positivos y negativos, así como la distribución geoespacial de los casos de COVID-19.
2. La segunda etapa, se realizará tres meses después del primer CASPER, en la misma población y se hará la misma encuesta para establecer una comparación de la seroprevalencia durante este periodo. Esto permitirá estimar la magnitud de la propagación de la infección por COVID-19 en Puerto Rico e identificar las áreas de la población que requieren estrategias de prevención e implementación de controles rápidos.

Por su parte, Leslie Maas Cortés, directora del Puerto Rico Hurricane Hub, entidad que lidera este proyecto, destacó la importancia de que la comunidad participen en este estudio si son visitados. “No podemos conocer como se comporta el virus sino tenemos datos. El COVID-19 es una enfermedad nueva mundialmente y tenemos que estudiarlo para darle visibilidad a nuestros científicos y profesionales de salud y así puedan tomar las medidas atinadas para contrarrestar el contagio”.

### **Beneficios del Proyecto CASPER**

La realización de este proyecto representa una oportunidad única para Puerto Rico y sus comunidades que permitirá:

1. Conocer de primera mano cómo se comporta el virus regionalmente para establecer estrategias específicas por jurisdicción con el fin de manejar las pandemias municipales y frenar el contagio.
2. Educar e informar a los participantes sobre el COVID-19, el contagio comunitario y las medidas de prevención que deben aplicar para prevenir la propagación del virus.
3. Empoderamiento de las comunidades para que sean parte de la solución, aprendan a convivir con el virus y contribuyan a combatir el COVID-19 en Puerto Rico.

“La encuesta CASPER es de gran utilidad porque se puede aplicar para una variedad de entornos; incluyendo desastres y otras situaciones. Esta metodología nos permite conocer las necesidades de la comunidad y el estado de salud de las personas que la integran”, indicó Diego E. Zavala, catedrático de la Universidad de las Ciencias de la Salud de Ponce. “El valor de este CASPER modificado es que estimará la prevalencia del COVID-19 en Puerto Rico, permitiéndonos enfocar estrategias de salud pública en nuestras comunidades” puntualizó.

### **Logística del Proyecto CASPER**

1. En cada región de Salud se seleccionarán 33 conglomerados de hogares, utilizando bloques censales como primeras unidades de muestreo.
2. Dentro de cada conglomerado se seleccionarán siete hogares al azar y dentro del hogar se entrevistará a un adulto seleccionado al azar utilizando un cuestionario prediseñado.
3. Se recogerá una muestra de sangre del adulto seleccionado para comprobar la presencia del virus SARS-CoV-2, mediante métodos de laboratorio establecidos.
4. Se seleccionarán hasta tres residentes, mayores de 11 años adicionales en el hogar (al azar, si el tamaño de la familia es mayor de cuatro), para recoger muestras de sangre.
5. Se seleccionará un total de 231 hogares utilizando la metodología CASPER para un total de 1,617 hogares en la encuesta y un máximo de 6,468 muestras de sangre recogidas (un máximo de 4 muestras por hogar).
6. Los municipios que no participaran en el proyecto CASPER son: Adjuntas, Arroyo, Comerio, Corozal, Jayuya, Juana Díaz, Lajas, Lares, Las Marías, Las Piedras, Loíza, Quebradillas y Rincón.
7. Este proyecto se extenderá por nueve días en dos etapas: noviembre 2020 y febrero 2021.

La información de ambas encuestas y los resultados de todas las pruebas serológicas se pondrán a disposición de todos los interesados incluida la remisión para tratamiento e información sobre los protocolos de seguridad para prevenir la infección de los casos positivos. Todos los casos positivos serán remitidos al Sistema Municipal de Investigación de Casos y Rastreo de Contactos (SMICRC) del Departamento de Salud.

Esta iniciativa está auspiciada por el Departamento de Salud de Puerto Rico a través de los fondos CARES Act y está compuesta por un grupo de expertos de distintas organizaciones como lo son: el Puerto Rico Public Health Trust, Puerto Rico Hurricane Hub, Puerto Rico Science, Technology and Research Trust, Ponce Health Sciences University, Departamento de Salud y el CDC, Universidad de Puerto Rico, Recinto de Ciencias Médicas, Agencia Estatal para el Manejo de Emergencias y Administración de Desastres (NMEAD), Laboratorios Toledo, Laboratorio Inno Diagnostics, Cruz Roja de Puerto Rico, entre otras.

Para más información sobre el **Proyecto CASPER** acceda a: <https://sites.google.com/view/casperpr/inicio> [2]

Para conocer los servicios del *Hurricane Hub* acceda a nuestro portal <https://prsciencetrust.org/prhrh/> [3]. Solicite su entrenamiento de capacitación en desastres y varios temas relacionados, libre de costo, aquí: <https://prsciencetrust.org/asistencia-tecnica> [4].

**Tags:** • [#COVID19](#) [#PRPHT](#) [#PRHRH](#) [#FCTIPR](#) [#CASPER](#) [5]

**Categorías de Contenido:** • [Ciencias biológicas y de la salud](#) [6]

---

**Source URL:** <https://www.cienciapr.org/es/external-news/inicia-primer-estudio-seroprevalencia-covid-19-puerto-rico>

## Links

[1] <https://www.cienciapr.org/es/external-news/inicia-primer-estudio-seroprevalencia-covid-19-puerto-rico> [2] <https://sites.google.com/view/casperpr/inicio> [3] <https://prsciencetrust.org/prhrh/> [4] <https://prsciencetrust.org/asistencia-tecnica> [5] <https://www.cienciapr.org/es/tags/covid19-prpht-prhrh-fctipr-casper> [6] <https://www.cienciapr.org/es/categorias-de-contenido/biological-and-health-sciences-0>